



Comune di Trieste  
piazza Unità d'Italia 4  
34121 Trieste  
tel. 040/6751  
www.comune.trieste.it  
partita iva 00210240321

## Dipartimento Territorio, Ambiente, Lavori Pubblici e Patrimonio Servizio Edilizia Scolastica e Sportiva

Codice Opera 21103 – Manutenzioni straordinarie II lotto scuole secondario  
di primo grado – anno 2021

### PROGETTO

geom. Luigi Stocchi	<i>Luigi Stocchi</i>
p.i. Davide Gadola	<i>Davide Gadola</i>
arch. M. Laura Scopelliti	<i>M. Laura Scopelliti</i>
arch. Francesco Zugna	<i>Francesco Zugna</i>

### RESPONSABILE DEL PROCEDIMENTO

ing. Luigi Fantini

## PIANO CONTENIMENTO COVID-19

		DATA _____

Trieste

## Indice generale

PREMESSA.....	3
OBIETTIVO DEL PIANO.....	3
RIFERIMENTI NORMATIVI.....	3
INFORMAZIONE DEL PERSONALE E DEI TERZI.....	5
MODALITÀ DI ACCESSO DI FORNITORI E PERSONALE ESTERNO IN CANTIERE.....	6
PULIZIA E SANIFICAZIONE.....	7
PRECAUZIONI IGIENICHE PERSONALI.....	7
DISPOSITIVI DI PROTEZIONE INDIVIDUALE.....	8
GESTIONE SPAZI COMUNI (MENSA E SPAZI COMUNI).....	8
ORGANIZZAZIONE DEL CANTIERE (TURNAZIONE E RIMODULAZIONE DEL CRONOPROGRAMMA DELLE LAVORAZIONI).....	9
GESTIONE DI UNA PERSONA SINTOMATICA IN CANTIERE.....	9
SORVEGLIANZA SANITARIA/MEDICO COMPETENTE/RLS.....	10
AGGIORNAMENTO DEL PROTOCOLLO DI REGOLAMENTAZIONE.....	10
ALLEGATO 1 DPCM 8 marzo 2020 e s.m.i.....	10
ALLEGATO 2 INFORMATIVA TRATTAMENTO DATI PERSONALI.....	11
ALLEGATO 3 – SEGNALETICA.....	12

## **PROTOCOLLO DI SICUREZZA PER IL CONTENIMENTO DELLA DIFFUSIONE DEL COVID-19 NEI CANTIERI**

### **PREMESSA**

Il Coordinatore per la sicurezza, in relazione alle situazioni di pericolo venutasi a creare con la diffusione del COVID-19 ed in conformità alle recenti disposizioni legislative, adotta tutte le misure per il contenimento della diffusione del COVID-19 in cantiere, disciplinando con il presente piano tutte le misure di sicurezza che devono essere adottate dalle imprese appaltatrici, fornitrici, dai lavoratori autonomi e da terzi che accedono abitualmente o occasionalmente in cantiere.

### **OBIETTIVO DEL PIANO**

Il COVID-19 rappresenta un rischio biologico generico, per il quale occorre adottare misure uguali per tutta la popolazione. Obiettivo del presente piano è rendere gli ambienti di lavoro un luogo sicuro in cui i lavoratori possano svolgere le attività lavorative. A tal riguardo, vengono forniti tutti gli accorgimenti necessari che devono essere adottati per contrastare la diffusione del COVID-19.

### **RIFERIMENTI NORMATIVI**

- Ordinanza del Ministro della salute 30 gennaio 2020 (*GU Serie Generale n.26 del 01-02-2020*)
- Delibera del Consiglio dei Ministri 31 gennaio 2020 (*GU Serie Generale n.26 del 01-02-2020*)
- Decreto-legge 17 marzo 2020, n. 18 (*G.U. Serie generale - Edizione Straordinaria n. 70 del 17 marzo 2020*)
- Decreto-legge 25 marzo 2020, n. 19 (*GU Serie Generale n.79 del 25-03-2020*), *Decreto-Legge convertito con modificazioni dalla L. 22 maggio 2020, n. 35 (in G.U. 23/05/2020, n. 132)*
- Protocollo condiviso di regolazione delle misure per il contrasto e il contenimento della diffusione del virus COVID-19 negli ambienti di lavoro – Agg. 24 aprile 2020
- Protocollo condiviso di regolamentazione per il contenimento della diffusione del COVID-19 nei cantieri
- DPCM 23 luglio 2020 (*GU Serie Generale n. 228 del 14-09-2020*)
- Delibera del Consiglio dei Ministri del 29 luglio 2020 (*GU Serie Generale n.190 del 30-07-2020*)

- Decreto-legge 7 ottobre 2020, n. 125 (GU Serie Generale n. 248 del 7-10-2020) , Decreto-Legge convertito con modificazioni dalla Legge 27 novembre 2020, n. 159 (GU Serie Generale n.300 del 03-12-2020)
- Decreto-legge 18 dicembre 2020, n.172 (GU Serie Generale n.313 del 18-12-2020), Decreto-Legge convertito con modificazioni dalla Legge 29 gennaio 2021, n. 6 (GU Serie Generale n. 30-01-2021, n. 24)
- Delibera del Consiglio dei Ministri 13 gennaio 2021 (GU Serie Generale n.15 del 20-01-2021)
- Decreto-legge 14 gennaio 2021, n. 2 (GU Serie Generale n.10 del 14-01-2021), Decreto-Legge convertito con modificazioni dalla L. 12 marzo 2021, n. 29 (in G.U. 12/03/2021, n. 61)
- DPCM 2 marzo 2021 (GU Serie Generale n.52 del 02-03-2021 - Suppl. Ordinario n. 17)
- LEGGE 6 maggio 2021, n. 61 (G.U. 12/05/2021, n. 112) – TESTO COORDINATO del Decreto Legge 13 marzo 2021, n. 30 come modificato con legge di conversione 6 maggio 2021, n. 61
- LEGGE 21 maggio 2021, n. 69 (GU n.120 del 21-05-2021 - Suppl. Ordinario n. 21) – TESTO COORDINATO del Decreto Legge 22 marzo 2021, n.41 come modificato con legge di conversione 21 maggio 2021, n. 69
- ORDINANZA 21 maggio 2021 - (GU Serie Generale n.128 del 31-05-2021)
- LEGGE 28 maggio 2021, n. 76 - (GU Serie Generale n.128 del 31-05-2021) - TESTO COORDINATO del Decreto Legge 1° aprile 2021, n.44 come modificato con la legge di conversione 28 maggio 2021 n. 76
- LEGGE 17 giugno 2021, n. 87 (GU Serie Generale n.146 del 21-06-2021) - TESTO COORDINATO del Decreto Legge 22 aprile 2021, n.52 come modificato con la legge di conversione 17 giugno 2021 n. 87
- LEGGE 23 luglio 2021, n. 106 (GU Serie Generale n.176 del 24-07-2021 - Suppl. Ordinario n. 25)
- LEGGE 16 settembre 2021, n. 126 (GU Serie Generale n.224 del 18-09-2021) - TESTO COORDINATO del decreto-legge 23 luglio 2021, n. 105 (in Gazzetta Ufficiale 23 luglio 2021, n. 175), come modificato con la legge di conversione 16 settembre 2021, n. 126
- LEGGE 24 settembre 2021, n. 133 - (GU n.235 del 1-10-2021) - TESTO COORDINATO del decreto-legge 6 agosto 2021, n. 111 (pubblicato nella Gazzetta Ufficiale - Serie generale - n. 187 del 6 agosto 2021), coordinato con la legge di conversione 24 settembre 2021, n. 133.
- PRESIDENZA DEL CONSIGLIO DEI MINISTRI DIPARTIMENTO DELLA FUNZIONE PUBBLICA - DECRETO 8 ottobre 2021 - Modalita' organizzative per il rientro in presenza dei lavoratori delle pubbliche amministrazioni (GU Serie Generale n.245 del 13-10-2021)
- DPCM 12 ottobre 2021 (G.U. Serie Generale , n. 246 del 14 ottobre 2021)
- DPCM 12 ottobre 2021 (GU Serie Generale n.246 del 14-10-2021)
- ORDINANZA 2 dicembre 2021 - Ministero della Salute (GU Serie Generale n.290 del 06-12-2021)
- LEGGE 21 gennaio 2022, n. 3 (GU Serie Generale n.19 del 25-01-2022) - TESTO COORDINATO del decreto-legge 26 novembre 2021, n. 172
- LEGGE 18 febbraio 2022, n. 11 (GU Serie Generale n.41 del 18-02-2022) - TESTO COORDINATO del decreto-legge 24 dicembre 2021, n. 221 coordinato con la legge di conversione 18 febbraio 2022, n. 11
- LEGGE 4 marzo 2022, n. 18 (GU Serie Generale n.56 del 08-03-2022) - TESTO COORDINATO del decreto-legge 7 gennaio 2022, n.1 coordinato con la legge di conversione 4 marzo 2022, n. 18
- ORDINANZA 11 marzo 2022 - Ministero della Salute (GU Serie Generale n.60 del 12-03-2022)
- LEGGE 28 marzo 2022, n. 25 (GU Serie Generale n.73 del 28-03-2022 - Suppl. Ordinario n. 13) - TESTO COORDINATO del decreto-legge 27 gennaio 2022, n.4 coordinato con la legge di conversione 28 marzo 2022, n. 25

- ORDINANZA 1 aprile 2022 - Ministero della Salute (GU Serie Generale n.79 del 04-04-2022)
- ORDINANZA 28 aprile 2022 (GU Serie Generale n.100 del 30-04-2022)
- LEGGE 19 maggio 2022, n. 52 (GU Serie Generale n.119 del 23-05-2022) - TESTO COORDINATO del decreto-legge 24 marzo 2022, n. 24 coordinato con la legge di conversione 19 maggio 2022, n. 52

## INFORMAZIONE DEL PERSONALE E DEI TERZI

**Il Cantiere** deve restare un luogo sicuro. Per mantenere questa condizione, i comportamenti del personale e dei terzi devono uniformarsi alle disposizioni del presente Protocollo, parte integrante del Piano di Sicurezza e di Coordinamento (PSC).

Le disposizioni contenute nel presente Protocollo e le corrette modalità di comportamento, di seguito meglio identificate, saranno portate a conoscenza di tutti coloro (personale dipendente, terzi, fornitori, lavoratori autonomi, imprese appaltatrici e subappaltatrici, etc.) che facciano ingresso in cantiere (anche occasionalmente) mediante affissione di cartelli all'ingresso del cantiere e nei luoghi maggiormente frequentati dalle persone.

In particolare, le informazioni trasmesse devono riguardare:

- Il controllo della temperatura corporea prima dell'accesso in cantiere e divieto di accesso in presenza di febbre (oltre 37.5°) con obbligo di immediato isolamento, fornitura di mascherina e di contattare nel più breve tempo possibile il proprio medico curante e seguire le sue indicazioni o quelle dell'autorità sanitaria, senza recarsi al Pronto Soccorso;
- La consapevolezza e l'accettazione del fatto di non poter fare ingresso o di poter permanere in cantiere e di doverlo dichiarare tempestivamente laddove, anche successivamente all'ingresso, sussistano le condizioni di pericolo (sintomi di influenza, temperatura, provenienza da zone a rischio o contatto con persone positive al virus nei 14 giorni precedenti, ecc.);
- L'impegno a rispettare tutte le disposizioni delle autorità e del datore di lavoro nel fare accesso in cantiere (in particolare, mantenere la distanza di sicurezza, utilizzare i dispositivi di protezione individuale messi a disposizione nelle lavorazioni che non consentono di rispettare la distanza interpersonale di 1 metro, osservare le regole di igiene delle mani e tenere comportamenti corretti sul piano dell'igiene);
- L'impegno a informare tempestivamente e responsabilmente il datore di lavoro della presenza di qualsiasi sintomo influenzale durante l'espletamento della prestazione lavorativa, avendo cura di rimanere ad adeguata distanza dalle persone presenti;
- L'obbligo di attenersi, sulla base delle mansioni e del contesto lavorativo, alle misure adottate ed in particolare a quelle sul corretto utilizzo dei DPI per contribuire a prevenire ogni possibile forma di diffusione di contagio;
- Il divieto di accesso in cantiere qualora negli ultimi 14 giorni si abbiano avuti contatti con soggetti risultati positivi al COVID-19 o si provenga da zone a rischio secondo le indicazioni dell'OMS. Per questi casi si fa riferimento al D.L. n° 6 del 23/02/2020, articolo 1 lettere h) e i).

## MODALITÀ DI ACCESSO DI FORNITORI E PERSONALE ESTERNO IN CANTIERE

Ciascuna impresa, tenuto conto delle indicazioni del Piano di sicurezza e di Coordinamento e dell'organizzazione dell'area di cantiere, deve limitare per quanto possibile l'accesso dei terzi all'interno del cantiere. Qualora sia necessario l'ingresso di **Fornitori** in cantiere si dispone la seguente procedura:

- a) Consegna, prima dell'ingresso in cantiere, di una informativa scritta contenente tutte le indicazioni a cui dovranno attenersi i fornitori durante la permanenza in cantiere;
- b) Ove possibile, gli autisti dei mezzi di trasporto devono rimanere a bordo dei propri mezzi. Non è ad ogni modo consentito l'accesso ai locali chiusi comuni del cantiere;
- c) In fase di accesso in cantiere il personale esterno potrà essere sottoposto a verifica della temperatura corporea e nel caso in cui la temperatura corporea risulti superiore ai 37,5 °C l'accesso in cantiere non viene consentito;
- d) Per le necessarie attività di approntamento delle attività di carico e scarico, il trasportatore dovrà attenersi alla rigorosa distanza di un metro ed indossare mascherina di protezione e guanti monouso;
- e) Nelle operazioni di carico e scarico, che rappresentano un momento di interferenza e potenziale occasione di contagio, il fornitore dovrà mantenere la distanza di almeno un metro e indossare la mascherina e i guanti di protezione.

Per quanto possibile l'accesso ai **Visitatori** è precluso; qualora fosse necessario l'ingresso di visitatori esterni, gli stessi dovranno sottostare a tutte le regole previste:

- a) Comunicando le modalità, le regole e gli orari di ingresso anticipatamente, ove possibile in modalità informatica. Laddove non fosse stato possibile verrà consegnata, comunque prima dell'ingresso in cantiere, una informativa scritta contenente tutte le indicazioni a cui dovranno attenersi i terzi durante la permanenza nei locali o negli spazi del cantiere;
- b) In fase di accesso al cantiere il personale esterno potrà essere sottoposto a verifica della temperatura corporea e, nel caso in cui la temperatura risultasse superiore ai 37,5 °C, ne verrà negato l'accesso;
- c) Durante la permanenza all'interno del cantiere indossare guanti monouso e mascherina di protezione.

**Ciascuna impresa** tenuto conto della propria organizzazione limita per quanto possibile la presenza di lavoratori di **imprese subappaltatrici e lavoratori autonomi** all'interno dell'area di cantiere e, qualora fosse necessario l'ingresso in cantiere, dispone la seguente procedura:

- a) Comunicando le modalità, le regole e gli orari di ingresso anticipatamente, ove possibile in modalità informatica. Laddove non fosse stato possibile verrà consegnata, comunque prima dell'ingresso in cantiere, una informativa scritta contenente tutte le indicazioni a cui dovranno attenersi i terzi durante la permanenza nei locali o negli spazi del cantiere;
- b) In fase di accesso al cantiere il personale esterno potrà essere sottoposto a verifica della temperatura corporea e, nel caso in cui la temperatura risultasse superiore ai 37,5 °C, ne verrà negato l'accesso;
- c) Durante la permanenza all'interno del cantiere indossare guanti monouso e mascherina di protezione;
- d) Nello svolgimento delle attività in subappalto che rappresentano un momento di interferenza e potenziale occasione di contagio, il personale esterno dovrà mantenere la distanza di sicurezza di almeno un metro e indossare la mascherina e i guanti di protezione.

Tenuto conto della disposizione del protocollo nazionale di precludere ai fornitori e al personale esterno l'uso dei servizi riservati ai dipendenti, è stato predisposto un servizio dedicato all'esterno. Tali servizi sono oggetto di pulizia giornaliera.

Poiché la rilevazione in tempo reale della temperatura corporea costituisce un trattamento di dati personali, l'operazione di controllo e quelli conseguenti devono essere eseguite nel pieno rispetto della disciplina privacy vigente, secondo le modalità indicate nelle note 1 e 2 del protocollo nazionale. A tal fine la procedura prevede di:

- 1) rilevare la temperatura senza registrare il dato acquisto. È previsto l'identificazione dell'interessato e registrare il superamento della soglia di temperatura solo qualora sia necessario a documentare le ragioni che hanno impedito l'accesso ai locali aziendali;
- 2) fornire l'informativa sul trattamento dei dati personali.

I lavoratori devono essere preventivamente informati sulle modalità di trattamento dei dati.

## PULIZIA E SANIFICAZIONE

La pulizia e la sanificazione sono azioni fondamentali che, insieme al distanziamento interpersonale, possono evitare la diffusione del virus.

A tal fine si forniscono le seguenti definizioni:

**a) Pulizia/igienizzazione:** insieme di operazioni che occorre praticare per rimuovere lo "sporco visibile" di qualsiasi natura (polvere, grasso, liquidi, materiale organico, etc.) presso le postazioni di lavoro, sale ristoro, spogliatoi, mense, sale riunioni e uffici e altri spazi comuni con la frequenza di almeno una volta al giorno;

**b) Sanificazione:** insieme di operazioni che attraverso l'applicazione di agenti disinfettanti sono in grado di ridurre, tramite la distruzione o l'inattivazione, il carico microbiologico presente su oggetti e superfici da trattare.

In cantiere ciascuna impresa esecutrice deve assicurare la pulizia giornaliera e la sanificazione periodica dei servizi igienici, degli spogliatoi e delle aree comuni, ove l'accesso è contingentato, deve altresì assicurare la pulizia e la sanificazione dei mezzi d'opera in particolare delle cabine di guida, delle auto di servizio, furgoni, e di tutti i mezzi di lavoro operanti in cantiere.

Per la corretta pulizia degli strumenti di lavoro individuali, di cui l'uso promiscuo deve essere vietato, ciascuna impresa deve mettere a disposizione uno specifico detergente, assicurandone la disponibilità in cantiere, sia prima, che durante, che al termine della prestazione di lavoro.

Deve essere garantita altresì la sanificazione degli alloggiamenti e di tutti i locali interni ed esterni utilizzati per le finalità del cantiere.

Nel caso di presenza di una persona con COVID-19 all'interno dei luoghi di lavoro, si dovrà procedere alla pulizia e sanificazione dei suddetti ambienti secondo le disposizioni della circolare n. 5443 del 22 febbraio 2020 del Ministero della Salute, nonché alla loro ventilazione.

Nelle attività di sanificazione sono utilizzati i prodotti aventi le caratteristiche indicate dal Ministero della Salute nella circolare n° 5443 del 22 febbraio 2020.

## PRECAUZIONI IGIENICHE PERSONALI

L'igiene personale, eseguita correttamente, è un elemento decisivo al fine di contribuire alla riduzione della diffusione del virus.

Ciascuna impresa esecutrice deve vigilare che i propri dipendenti presenti in cantiere adottino tutte le precauzioni igieniche, in particolare la pulizia minuziosa e frequente delle mani, anche durante l'esecuzione delle lavorazioni. Per la

pulizia delle mani ove possibile deve essere privilegiato il lavaggio delle mani con mezzi detergenti così come indicato dall'ISS/Ministero della Sanità, ove ciò non sia possibile per esempio nei luoghi distanti dai servizi igienici devono essere utilizzati disinfettanti a base alcolica.

Si raccomanda la frequente pulizia delle mani con acqua e sapone, secondo le modalità indicate dal Ministero della Salute.

## DISPOSITIVI DI PROTEZIONE INDIVIDUALE

L'adozione delle misure d'igiene e dei dispositivi di protezione individuale indicati nel presente Protocollo è fondamentale per limitare il rischio di contagio, per tale motivo **ciascuna impresa** ha l'obbligo di mettere a disposizione del proprio personale mascherine e altri dispositivi di protezione (guanti monouso, occhiali, visiera e tute) conformi alle disposizioni delle autorità scientifiche e sanitarie.

Vista l'attuale situazione di emergenza e disponibilità in commercio:

- a) Le mascherine dovranno essere utilizzate in conformità a quanto previsto dalle indicazioni dell'Organizzazione Mondiale della Sanità;
- b) Data la situazione di emergenza, in caso di difficoltà di approvvigionamento e alla sola finalità di evitare la diffusione del virus, potranno essere utilizzate mascherine o protezioni, la cui tipologia corrisponda alle indicazioni dall'autorità sanitaria e dall'INAIL.

Tenuto conto delle disposizioni del protocollo nazionale si dispone che l'uso dei dispositivi di protezione individuale è necessario:

- a) Qualora la lavorazione da eseguire in cantiere imponga di lavorare a distanza interpersonale minore di un metro e non siano possibili altre soluzioni organizzative, in questi casi è obbligatorio l'uso delle mascherine e altri dispositivi di protezione (guanti, occhiali, tute di lavoro) conformi alle disposizioni delle autorità scientifiche e sanitarie;
- b) Per tutti i lavoratori che condividono spazi comuni (mensa, spogliatoio, aree comuni), in questi casi è obbligatorio l'uso della mascherina chirurgica come previsto dal DL n. 9 (art. 34) in combinato con il DL n. 18 (art 16 c. 1).

Tali dispositivi espletano la propria funzione protettiva solo se correttamente indossati e rimossi.

A tutti i lavoratori impiegati in cantiere è assicurata la fornitura dei dispositivi di protezione individuale e il loro rinnovo periodico.

Tenuto conto delle dimensioni del cantiere, per la gestione degli interventi di emergenza sanitaria legate alla diffusione della malattia COVID-19, ciascuna impresa deve garantire in cantiere la presenza di addetti incaricati al primo soccorso, adeguatamente formati e forniti delle dotazioni necessarie per il contenimento della diffusione della malattia COVID-19.

## GESTIONE SPAZI COMUNI (MENSA E SPAZI COMUNI)

Premesso che gli spazi comuni sono potenziali fonti di contatto e diffusione del virus, tenuto conto delle disposizioni contenute nel protocollo nazionale e dell'organizzazione del cantiere, per la gestione degli spazi comuni sotto individuati, si dispone quanto segue:

**a) Locale mensa:** orari di accesso flessibili, accesso contingentato a gruppi di lavoratori limitato, ventilazione naturale o artificiale continua dei locali, tempo di sosta ridotto, disposizione degli spazi e degli arredi in modo da garantire il mantenimento della distanza di sicurezza di almeno 1 metro tra le persone che li occupano, pulizia giornaliera e sanificazione periodica per garantire al personale utilizzatore le idonee condizioni igienico-sanitarie;

**b) Spogliatoio:** orari di accesso flessibili, accesso consentito a gruppi di lavoratori limitato, ventilazione naturale o artificiale continua dei locali, tempo di sosta ridotto, disposizione degli spazi e degli arredi in modo da garantire il mantenimento della distanza di sicurezza di almeno 1 metro tra le persone che li occupano, pulizia giornaliera e sanificazione periodica, per garantire al personale utilizzatore idonee condizioni igienico-sanitarie;

**c) Spazi antistanti distributori automatici di bevande:** orari di accesso flessibili, accesso consentito a gruppi di lavoratori limitato, ventilazione naturale o artificiale continua dei locali, tempo di sosta ridotto, disposizione degli spazi e degli arredi in modo da garantire il mantenimento della distanza di sicurezza di almeno 1 metro tra le persone che li utilizzano, pulizia giornaliera e sanificazione periodica della zona e dei distributori in particolare della tastiera dove è maggiore la possibilità di contatto.

Le persone che occupano gli spazi comuni sono sensibilizzate ad adottare tutte le precauzioni igieniche necessarie, in particolare l'igiene delle mani, e attenersi alle norme di comportamento igienico-sanitarie per concorrere a mantenere la massima pulizia e salubrità di tali ambienti.

## ORGANIZZAZIONE DEL CANTIERE (TURNAZIONE E RIMODULAZIONE DEL CRONOPROGRAMMA DELLE LAVORAZIONI)

In riferimento al DPCM 11 marzo 2020, punto 7, limitatamente al periodo della emergenza dovuta al COVID-19, ciascuna impresa può disporre, avendo a riferimento quanto previsto dai CCNL e favorendo così le intese con le rappresentanze sindacali aziendali, la riorganizzazione del cantiere nel rispetto del cronoprogramma delle lavorazioni, anche attraverso la turnazione dei lavoratori con l'obiettivo di diminuire i contatti, di creare gruppi autonomi distinti e riconoscibili.

## GESTIONE DI UNA PERSONA SINTOMATICA IN CANTIERE

La vigilanza in cantiere è fondamentale. Laddove insorgano sintomi influenzali, ciascuna impresa deve disporre tutti gli interventi immediati e coordinati sulla base delle indicazioni del medico competente e del protocollo nazionale.

In particolare:

a) Nel caso in cui una persona presente in cantiere sviluppi febbre e sintomi di infezione respiratoria quali la tosse, lo deve dichiarare immediatamente al proprio Datore di lavoro, si dovrà procedere al suo isolamento in base alle disposizioni dell'autorità sanitaria e del coordinatore per la sicurezza in fase di esecuzione ove nominato. L'impresa procede immediatamente ad avvertire le autorità sanitarie competenti e i numeri di emergenza per il COVID-19 forniti dalla Regione o dal Ministero della salute;

b) L'Impresa collabora con le Autorità sanitarie per la definizione degli eventuali "contatti stretti" di una persona presente in cantiere che sia stata riscontrata positiva al tampone COVID-19. Ciò al fine di permettere alle autorità di applicare le necessarie e opportune misure di quarantena. Nel periodo dell'indagine, l'impresa potrà chiedere agli eventuali possibili contatti stretti di lasciare cautelativamente lo stabilimento, secondo le indicazioni dell'Autorità sanitaria.

Il lavoratore al momento del suo isolamento sarà dotato immediatamente di mascherina chirurgica. La gestione di una persona sintomatica avverrà nel rispetto della dignità della persona e della disciplina della privacy vigente.

## SORVEGLIANZA SANITARIA/MEDICO COMPETENTE/RLS

La sorveglianza sanitaria deve proseguire rispettando le misure igieniche contenute nelle indicazioni del Ministero della Salute (cd. Decalogo, allegato al presente protocollo). La sorveglianza sanitaria periodica non sarà interrotta perché rappresenta una ulteriore misura di prevenzione di carattere generale: sia perché può intercettare possibili casi e sintomi sospetti del contagio, sia per l'informazione e la formazione che il medico competente può fornire ai lavoratori per evitare la diffusione del contagio.

Il medico competente ove sia necessario dovrà collaborare con il datore di lavoro, RSPP e l'RLS/RLST, nonché con il direttore di cantiere e il coordinatore per la sicurezza in fase di esecuzione ad integrare e proporre tutte le misure di regolamentazione legate al COVID-19.

Tenuto conto delle disposizioni del protocollo nazionale la sorveglianza sanitaria deve porre particolare attenzione ai soggetti fragili anche in relazione all'età. Qualora il medico competente segnali delle situazioni di particolare fragilità e patologie attuali o pregresse dei dipendenti, l'impresa dovrà provvedere alla loro tutela nel rispetto della privacy.

In presenza di lavoratori già risultati positivi all'infezione da COVID-19, per il reintegro progressivo dopo l'infezione da COVID-19, il medico competente, previa presentazione di certificazione di avvenuta negativizzazione del tampone secondo le modalità previste e rilasciata dal dipartimento di prevenzione territoriale di competenza, dovrà effettuare la visita medica precedente alla ripresa del lavoro, a seguito di assenza per motivi di salute di durata superiore ai sessanta giorni continuativi, al fine di verificare l'idoneità alla mansione (D.lgs. 81/08 e s.m.i, art. 41, c. 2 lett. e-ter), anche per valutare profili specifici di rischio e comunque indipendentemente dalla durata dell'assenza per malattia.

## AGGIORNAMENTO DEL PROTOCOLLO DI REGOLAMENTAZIONE

Per favorire l'applicazione e la verifica delle misure contenute nel presente protocollo ciascuna impresa deve costituire un Comitato con la partecipazione delle RSU e dei RLS.

## ALLEGATO 1 DPCM 8 marzo 2020 e s.m.i.

Misure igienico-sanitarie:

a) Lavarsi spesso le mani. Si raccomanda di mettere a disposizione in tutti i locali pubblici, palestre, supermercati, farmacie e altri luoghi di aggregazione, soluzioni idroalcoliche per il lavaggio delle mani;

- b) Evitare il contatto ravvicinato con persone che soffrono di infezioni respiratorie acute;
- c) Evitare abbracci e strette di mano;
- d) Mantenimento, nei contatti sociali, della distanza interpersonale indicata dall'autorità sanitaria;
- e) Igiene respiratoria (starnutire e/o tossire in un fazzoletto evitando il contatto delle mani con le secrezioni respiratorie);
- f) Evitare l'uso promiscuo di bottiglie e bicchieri, in particolare durante l'attività sportiva;
- g) Non toccarsi occhi, naso e bocca con le mani;
- h) Coprirsi bocca e naso se si starnutisce o tossisce;
- i) Non prendere farmaci antivirali e antibiotici a meno che siano prescritti dal medico;
- j) Pulire le superfici con disinfettanti a base di cloro o alcol;
- k) Usare la mascherina solo se si sospetta di essere malati o se si presta assistenza a persone malate.

## ALLEGATO 2 INFORMATIVA TRATTAMENTO DATI PERSONALI

Ai sensi del Regolamento Ue n. 679/2016 (cd. GDPR), si forniscono di seguito le informazioni in merito al trattamento dei dati personali dei soggetti che, durante l'emergenza COVID-19, accedono ai luoghi di lavoro.

### Titolare del trattamento

.....

### Tipologia di dati personali trattati e di interessati

Nei limiti delle finalità e delle modalità definite nella presente informativa, sono oggetto di trattamento:

- a) I dati attinenti alla temperatura corporea della persona interessata, rilevata o attestata dalla stessa in misura non superiore a 37,5°;
- b) I dati attinenti alla non sottoposizione alle misure della quarantena o dell'isolamento fiduciario con sorveglianza sanitaria;

I dati personali oggetto di trattamenti si riferiscono:

- a) Ai dipendenti. Rispetto a tali interessati, la presente informativa integra quella già fornita per il trattamento dei dati personali funzionale all'instaurazione e all'esecuzione del rapporto di lavoro;
- b) Ai fornitori, trasportatori, appaltatori, visitatori e altri soggetti terzi autorizzati ad accedere agli ambienti di lavoro o ad altri luoghi comunque a questi ultimi riferibili.

### Finalità e base giuridica del trattamento

I dati personali saranno trattati esclusivamente per finalità di prevenzione dal contagio da COVID-19, in esecuzione del Protocollo di sicurezza anti-contagio adottato ai sensi dell'art. 1, n. 7, lett. d) del DPCM 11 marzo 2020 e del Protocollo condiviso Governo/Parti sociali del 14 marzo 2020.

La base giuridica del trattamento è, pertanto, da rinvenirsi nell'implementazione di tale Protocollo.

#### Natura del conferimento dei dati personali

Il conferimento dei dati è necessario per accedere agli ambienti di lavoro o ad altri luoghi comunque a questi ultimi riferibili.

Un eventuale rifiuto a conferirli impedisce di consentire l'ingresso.

#### Modalità, ambito e durata del trattamento

Il trattamento è effettuato da personale incaricato della vigilanza all'accesso, nella sua qualità di Responsabile del trattamento.

Con riferimento alla misurazione della temperatura corporea, il soggetto incaricato non effettua alcuna registrazione del dato. L'identificazione dell'interessato e la registrazione del superamento della soglia di temperatura potrebbero avvenire solo qualora fosse necessario documentare le ragioni che hanno impedito l'accesso. In tal caso, l'interessato sarà informato della circostanza.

I dati personali non saranno oggetto di diffusione, né di comunicazione a terzi, se non in ragione delle specifiche previsioni normative (es. in caso di richiesta da parte dell'Autorità sanitaria per la ricostruzione della filiera degli eventuali contatti stretti di un lavoratore risultato positivo al COVID-19).

I dati saranno trattati per il tempo strettamente necessario a perseguire la citata finalità di prevenzione dal contagio da COVID-19 e conservati non oltre il termine dello stato d'emergenza, attualmente fissato al 31 luglio 2020 della Delibera del Consiglio dei Ministri 31 gennaio 2020.

#### Diritti degli interessati

In qualsiasi momento, gli interessati hanno il diritto di accedere ai propri dati personali, di chiederne la rettifica, l'aggiornamento e la relativa cancellazione. È, altresì, possibile opporsi al trattamento e richiederne la limitazione.

Queste richieste potranno essere rivolte direttamente alla (ragione/denominazione sociale azienda), ai recapiti indicati in premessa. Inoltre, nel caso in cui si ritenga che il trattamento sia stato svolto in violazione della normativa sulla protezione dei dati personali, è riconosciuto il diritto di presentare reclamo all'Autorità Garante per la protezione dei dati personali, Piazza Venezia, 11 - 00187 – Roma.

## ALLEGATO 3 – SEGNALETICA

Di seguito è riportata la segnaletica per l'applicazione del presente protocollo che può essere stampata e utilizzata secondo necessità.

La segnaletica è la seguente:

- Dieci comportamenti da seguire;
- Come lavare le mani.

# NUOVO CORONAVIRUS

## Dieci comportamenti da seguire

- 1** Lavati spesso le mani con acqua e sapone o con gel a base alcolica
- 2** Evita il contatto ravvicinato con persone che soffrono di infezioni respiratorie acute
- 3** Non toccarti occhi, naso e bocca con le mani
- 4** Copri bocca e naso con fazzoletti monouso quando starnutisci o tossisci. Se non hai un fazzoletto usa la piega del gomito
- 5** Non prendere farmaci antivirali né antibiotici senza la prescrizione del medico
- 6** Pulisci le superfici con disinfettanti a base di cloro o alcol
- 7** Usa la mascherina solo se sospetti di essere malato o se assisti persone malate
- 8** I prodotti MADE IN CHINA e i pacchi ricevuti dalla Cina non sono pericolosi
- 9** Gli animali da compagnia non diffondono il nuovo coronavirus
- 10** In caso di dubbi non recarti al pronto soccorso, chiama il tuo medico di famiglia e segui le sue indicazioni

Ultimo aggiornamento 24 FEBBRAIO 2020



[www.salute.gov.it](http://www.salute.gov.it)

Hanno aderito: Conferenza Permanente per i rapporti tra lo Stato, le Regioni e le Province Autonome di Trento e Bolzano, Fimmg, FNOMCeO, Amcli, Anipio, Anmdo, Assofarm, Card, Fadoi, FederFarma, Fnopi, Fnopo, Federazione Nazionale Ordini Tsrp Pstrp, Fnovi, Fofi, Simg, Sifo, Sim, Simit, Simpios, SIPMeL, Siti

## Come lavarsi le mani con acqua e sapone?

**LAVA LE MANI CON ACQUA E SAPONE, SOLTANTO SE VISIBILMENTE SPORCHE! ALTRIMENTI, SCEGLI LA SOLUZIONE ALCOLICA!**



Durata dell'intera procedura: **40-60 secondi**



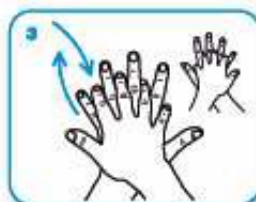
Bagna le mani con l'acqua



applica una quantità di sapone sufficiente per coprire tutta la superficie delle mani



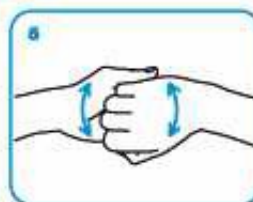
friziona le mani palmo contro palmo



il palmo destro sopra il dorso sinistro intrecciando le dita tra loro e viceversa



palmo contro palmo intrecciando le dita tra loro



dorso delle dita contro il palmo opposto tenendo le dita strette tra loro



frizione rotazionale del pollice sinistro stretto nel palmo destro e viceversa



frizione rotazionale, in avanti ed indietro con le dita della mano destra strette tra loro nel palmo sinistro e viceversa



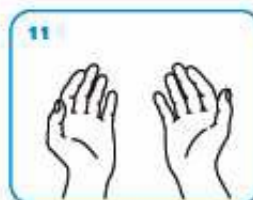
Risciacqua le mani con l'acqua



asciuga accuratamente con una salvietta monouso



usa la salvietta per chiudere il rubinetto



...una volta asciutte, le tue mani sono sicure.

**WORLD ALLIANCE**  
**for PATIENT SAFETY**

WHO acknowledges the Hôpitaux Universitaires de Genève (HUG), in particular the members of the Infection Control Programme, for their active participation in developing this material.  
October 2006, version 1

**World Health Organization**

All reasonable precautions have been taken by the World Health Organization to verify the information contained in this document. However, the published material is being distributed without warranty of any kind, either expressed or implied. The responsibility for the interpretation and use of the material lies with the reader. In no case shall the World Health Organization be liable for damages arising from its use.

Image: iStockphoto.com

## PROCEDURE E MODELLI

### DICHIARAZIONE DI RICEZIONE MATERIALE INFORMATIVO LAVORATORI

IMPRESA:

CANTIERE SITO IN:

DATA:

NOME	COGNOME		FIRMA
		Dichiara di aver ricevuto le informazioni relative al punto 01 di cui al PROTOCOLLO ANTI CONTAGIO DEL SETTORE EDILE del 24 marzo 2020, di essere a conoscenza delle misure aziendali adottate e si impegna a rispettare le indicazioni inerenti ai comportamenti corretti da adottare ed alle regole fondamentali di igiene, per contrastare la diffusione del COVID-19. Dichiara inoltre di aver preso visione delle informative affisse in cantiere.	
		Dichiara di aver ricevuto le informazioni relative al punto 01 di cui al PROTOCOLLO ANTI CONTAGIO DEL SETTORE EDILE del 24 marzo 2020, di essere a conoscenza delle misure aziendali adottate e si impegna a rispettare le indicazioni inerenti ai comportamenti corretti da adottare ed alle regole fondamentali di igiene, per contrastare la diffusione del COVID-19. Dichiara inoltre di aver preso visione delle informative affisse in cantiere.	
		Dichiara di aver ricevuto le informazioni relative al punto 01 di cui al PROTOCOLLO ANTI CONTAGIO DEL SETTORE EDILE del 24 marzo 2020, di essere a conoscenza delle misure aziendali adottate e si impegna a rispettare le indicazioni inerenti ai comportamenti corretti da adottare ed alle regole fondamentali di igiene, per contrastare la diffusione del COVID-19. Dichiara inoltre di aver preso visione delle informative affisse in cantiere.	
		Dichiara di aver ricevuto le informazioni relative al punto 01 di cui al PROTOCOLLO ANTI CONTAGIO DEL SETTORE EDILE del 24 marzo 2020, di essere a conoscenza delle misure aziendali adottate e si impegna a rispettare le indicazioni inerenti ai comportamenti corretti da	

		adottare ed alle regole fondamentali di igiene, per contrastare la diffusione del COVID-19. Dichiara inoltre di aver preso visione delle informative affisse in cantiere.	
--	--	---	--

## INFORMATIVA SUL TRATTAMENTO DEI DATI PERSONALI

Ai sensi del Regolamento Ue n. 679/2016 (cd. GDPR), si forniscono di seguito le informazioni in merito al trattamento dei dati personali dei soggetti che, durante l'emergenza COVID-19, c.d. Coronavirus, accedono ai locali e agli uffici di (denominazione sociale) \_\_\_\_\_ o ad altri luoghi comunque a quest'ultima riferibili.

### Titolare del trattamento

(denominazione sociale) \_\_\_\_\_, con sede legale in Via/Piazza \_\_\_\_\_, n. \_\_\_\_ – CAP \_\_\_\_\_  
CITTÀ \_\_\_\_\_, e-mail: \_\_\_\_\_.

SE L'IMPRESA HA NOMINATO IL DPO, INSERIRE: "Il Data Protection Officer è contattabile al seguente indirizzo mail:

\_\_\_\_\_/numero di telefono: \_\_\_\_\_".

### Tipologia di dati personali trattati e di interessati

Nei limiti delle finalità e delle modalità definite nella presente informativa, sono oggetto di trattamento:

- a) i dati attinenti alla temperatura corporea;
- b) le informazioni in merito a contatti stretti ad alto rischio di esposizione, negli ultimi 14 giorni, con soggetti sospetti o risultati positivi al COVID-19.

I dati personali oggetto di trattamenti si riferiscono a:

- a) il personale di (denominazione sociale) \_\_\_\_\_. Rispetto a tali interessati, la presente informativa integra quella già fornita per il trattamento dei dati personali funzionale all'instaurazione e all'esecuzione del rapporto di lavoro;
- b) i fornitori, i trasportatori, gli appaltatori, visitatori e ogni altro soggetto terzo autorizzati ad accedere ai locali e agli uffici di (denominazione sociale) \_\_\_\_\_, o ad altri luoghi comunque a quest'ultima riferibili

### Finalità e base giuridica del trattamento

I dati personali saranno trattati esclusivamente per finalità di prevenzione dal contagio da COVID-19, in esecuzione del Protocollo di sicurezza anti-contagio adottato, ai sensi dell'art. 1, n. 7, lett. d) del DPCM 11 marzo 2020, dalle parti sociali dell'Edilizia, il 24 marzo 2020 che deriva dal Protocollo sottoscritto dalle parti sociali confederali il 14 marzo 2020 e che recepisce gli aspetti sostanziali del Protocollo del MIT del 19 marzo 2020.

La base giuridica del trattamento è, pertanto, da rinvenirsi nell'implementazione dei protocolli di sicurezza anti-contagio ai sensi dell'art. 1, n. 7, lett. d) del DPCM 11 marzo 2020.

### Natura del conferimento dei dati personali

Il conferimento dei dati è necessario per accedere ai cantieri, ai locali e agli uffici di (denominazione sociale) \_\_\_\_\_, o ad altri luoghi comunque a quest'ultima riferibili. Un eventuale rifiuto a conferirli impedisce di consentire l'ingresso.

### **Modalità, ambito e durata del trattamento**

Il trattamento è effettuato dal personale di (denominazione sociale) \_\_\_\_\_, che agisce sulla base di specifiche istruzioni fornite in ordine alle finalità e alle modalità del trattamento.

*[SE INVECE IL TRATTAMENTO È SVOLTO DA UN RESPONSABILE DEL TRATTAMENTO - società o altri organismi esterni cui sia affidato il servizio) - INDICARE: "Il trattamento è effettuato DENOMINAZIONE DEL RESPONSABILE, nella sua qualità di Responsabile del trattamento."].*

I dati personali non saranno oggetto di diffusione, né di comunicazione a terzi, se non in ragione delle specifiche previsioni normative (es. in caso di richiesta da parte dell'Autorità sanitaria per la ricostruzione della filiera degli eventuali contatti stretti di un lavoratore risultato positivo al COVID-19).

I dati saranno trattati per il tempo strettamente necessario a perseguire la citata finalità di prevenzione dal contagio da COVID-19 e conservati non oltre il termine dello stato d'emergenza, attualmente fissato al 31 luglio 2020 dalla Delibera del Consiglio dei Ministri 31 gennaio 2020.

### **Trasferimento dei dati fuori dall'Unione Europea**

*INSERIRE SOLO SE PREVISTO IL TRASFERIMENTO IN PAESI EXTRA UE, INDICARE LE GARANZIE DI PROTEZIONE ADOTTATE AI SENSI DEGLI ARTICOLI 46 E 47 DEL GDPR.*

### **Diritti degli interessati**

In qualsiasi momento, gli interessati hanno il diritto di accedere ai propri dati personali, di chiederne la rettifica, l'aggiornamento e la relativa cancellazione. È, altresì, possibile opporsi al trattamento e richiederne la limitazione.

Queste richieste potranno essere rivolte a (denominazione sociale) \_\_\_\_\_, con sede legale in Via/Piazza \_\_\_\_\_, n. \_\_\_\_ – CAP \_\_\_\_\_ CITTÀ \_\_\_\_\_, e-mail \_\_\_\_\_. Inoltre, nel caso in cui si ritenga che il trattamento sia stato svolto in violazione della normativa sulla protezione dei dati personali, è riconosciuto il diritto di presentare reclamo all'Autorità Garante per la protezione dei dati personali, Piazza Venezia, 11 - 00187 – Roma.

## ISTRUZIONI OPERATIVE CONTROLLO DELLA TEMPERATURA CORPOREA

- Prima dell'accesso al luogo di lavoro ciascun lavoratore, diretto e indiretto, deve essere sottoposto al controllo della temperatura corporea.
- Il datore di lavoro individua l'addetto o gli addetti a rilevare la temperatura corporea, in fase di accesso alle sedi aziendali/cantiere, a tutti i lavoratori diretti, ai lavoratori dei fornitori esterni (pulizie, manutenzione), nonché ai dipendenti di altri fornitori che accedono occasionalmente in azienda/cantiere.
- L'azienda esegue le operazioni di controllo della temperatura, nel pieno rispetto della privacy, secondo le modalità indicate nel Protocollo condiviso di regolamentazione per il contenimento della diffusione del COVID-19 sottoscritto in data 14 marzo 2020 alle note 1 e 2.

Per completezza d'informazione, si riportano le principali modalità indicate nel Protocollo:

- Rilevare la temperatura e non registrare il dato acquisito. È possibile identificare l'interessato e registrare il superamento della soglia di temperatura solo qualora sia necessario per documentare le ragioni che hanno impedito l'accesso ai locali aziendali;
- I dati relativi al superamento della soglia dei 37.5° C della temperatura corporea devono essere trattati esclusivamente per finalità di prevenzione del contagio da COVID-19 e non devono essere diffusi o comunicati a terzi al di fuori delle specifiche previsioni normative (es. in caso di richiesta da parte dell'Autorità sanitaria per la ricostruzione dei "contatti stretti" di un lavoratore risultato positivo al COVID-19);
- Se tale temperatura risulterà superiore ai 37.5°C, il lavoratore non potrà accedere al luogo di lavoro, gli verrà consegnata una mascherina e dovrà allontanarsi. Sarà invitato a rientrare al proprio domicilio osservando tutte le cautele previste dal decalogo del Ministero della Salute (per es: contattare nel più breve tempo possibile il proprio medico curante e seguire le sue indicazioni, avvisare il proprio responsabile).

## AUTOCERTIFICAZIONE TEMPERATURA CORPOREA

IMPRESA:

CANTIERE SITO IN:

DATA:

Il sottoscritto \_\_\_\_\_ in qualità di **Lavoratore autonomo/Tecnico esterno/Visitatore/Altro** \_\_\_\_\_ dichiara sotto la propria responsabilità, di aver effettuato la misurazione della temperatura corporea risultata inferiore a 37.5° e di poter accedere al luogo di lavoro/cantiere seguendo le indicazioni inerenti ai comportamenti corretti da adottare per contrastare la diffusione del COVID-19.

**Firma**

\_\_\_\_\_

Il sottoscritto \_\_\_\_\_ in qualità di Datore di lavoro dell'impresa \_\_\_\_\_ in appalto subappalto/sub-affidamento, dichiara sotto la propria responsabilità, di aver effettuato la misurazione della temperatura corporea a tutto il proprio personale presente in cantiere ed è risultata inferiore a 37.5°. Pertanto dichiara sotto la propria responsabilità, che il proprio personale può accedere al luogo di lavoro/cantiere seguendo le indicazioni inerenti ai comportamenti corretti da adottare per contrastare la diffusione del COVID-19.

**Firma**

\_\_\_\_\_

## ISTRUZIONE OPERATIVA UTILIZZO MASCHERINE

Si rammenta che il migliore strumento di prevenzione per contrastare il contagio da virus COVID-19 è mantenere la distanza interpersonale di almeno **1 metro**. Quando le circostanze di lavoro non permettono di mantenere tale distanza dagli altri lavoratori – per esempio nel caso in cui ci si debba recare o trovare momentaneamente in più persone in un ambiente ristretto, o si debba eseguire un'operazione con l'ausilio di un collega –, devono essere obbligatoriamente utilizzati le mascherine e i guanti. A tal proposito, per tutti coloro che sono oggettivamente impossibilitati a mantenere la distanza interpersonale di 1 metro, la mascherina idonea è quella di tipo chirurgico, la quale deve essere indossata da tutti gli operatori coinvolti in quelle determinate circostanze di lavoro. L'articolo 16 (*Ulteriori misure di protezione a favore dei lavoratori e della collettività*) del Decreto Legge del 17 marzo 2020 n.18 *Misure di potenziamento del servizio sanitario nazionale e di sostegno economico per famiglie, lavoratori e imprese connesse all'emergenza epidemiologica da COVID-19*, stabilisce che le mascherine chirurgiche reperibili in commercio sono considerate dei Dispositivi di Protezione Individuale (DPI). Inoltre, sempre secondo l'articolo 16 comma 2 del D.L., "fino al termine dello stato di emergenza di cui alla delibera del Consiglio dei ministri in data 31 gennaio 2020, gli individui presenti sull'intero territorio nazionale sono autorizzati all'utilizzo di mascherine filtranti prive del marchio CE e prodotte in deroga alle vigenti norme sull'immissione in commercio."

### COME INDOSSARE LA SEMIMASCHERA FILTRANTE

			
<p><b>Inserire gli elastici nelle fibbie, tenete il facciale in mano, stringinaso verso le dita elastici in basso</b></p>	<ul style="list-style-type: none"><li>• facciale sotto al mento;</li><li>• elastico inferiore dietro la nuca sotto le orecchie;</li><li>• elastico superiore dietro la testa e sopra le orecchie.</li></ul> <p><b>NON ATTORCIGLIARE</b></p>	<p><b>Regolare la tensione della bardatura tirando all'indietro i lembi degli elastici .</b></p>	
			
<p><b>Usando ambedue le mani modellare lo stringinaso</b></p>	<p><b>Per allentare la tensione premere sull'interno delle fibbie dentate .</b></p>	<p><b>Verificare la tenuta del facciale prima di entrare nell'area di lavoro</b></p>	

1. Prima di indossarla, ci si deve obbligatoriamente lavare le mani con acqua e sapone o, in alternativa, con una soluzione alcolica;
2. Assicurarsi di coprire perfettamente bocca e naso con la mascherina, e fare in modo che aderisca correttamente al volto;
3. Quando diventa umida, la mascherina non deve essere più riutilizzata;
4. Per togliere la mascherina occorre prenderla dall'elastico senza toccare la parte anteriore, inserirla subito in un sacchetto (che deve essere chiuso subito dopo) e lavarsi le mani;
5. Smaltire la mascherina secondo le procedure aziendali.

## ISTRUZIONE OPERATIVA UTILIZZO GUANTI

### Come indossare e togliere i guanti puliti

#### Come indossare i guanti puliti:



#### Come togliere i guanti puliti:



## ISTRUZIONI PER METTERE E TOGLIERE I GUANTI

### COSA FARE



Pizzica il guanto al polso.  
Evita di toccare la pelle.



Sfila il guanto.



Tienilo nel palmo della  
mano con il guanto o  
gettalo via.



Infila le dita nel secondo  
guanto. Evita di toccare  
l'esterno del guanto.



Sfila il secondo guanto.



Una volta tolti entrambi  
i guanti, gettali e  
lavati le mani.

## ISTRUZIONI PER INDOSSARE E TOGLIERE LA MASCHERINA

### ISTRUZIONI PER INDOSSARE LA MASCHERA



1  
Passa le dita attraverso gli elastici. Lo stick per il naso dovrebbe essere sopra. Posiziona la maschera sul naso e sulla bocca.



2  
Mettili gli elastici sulle orecchie. Tirare la maschera dai bordi superiore e inferiore per aprire completamente le pieghe. Ciò garantirà la massima protezione del viso e minimizzerà il numero di strati attraverso devi respirare.

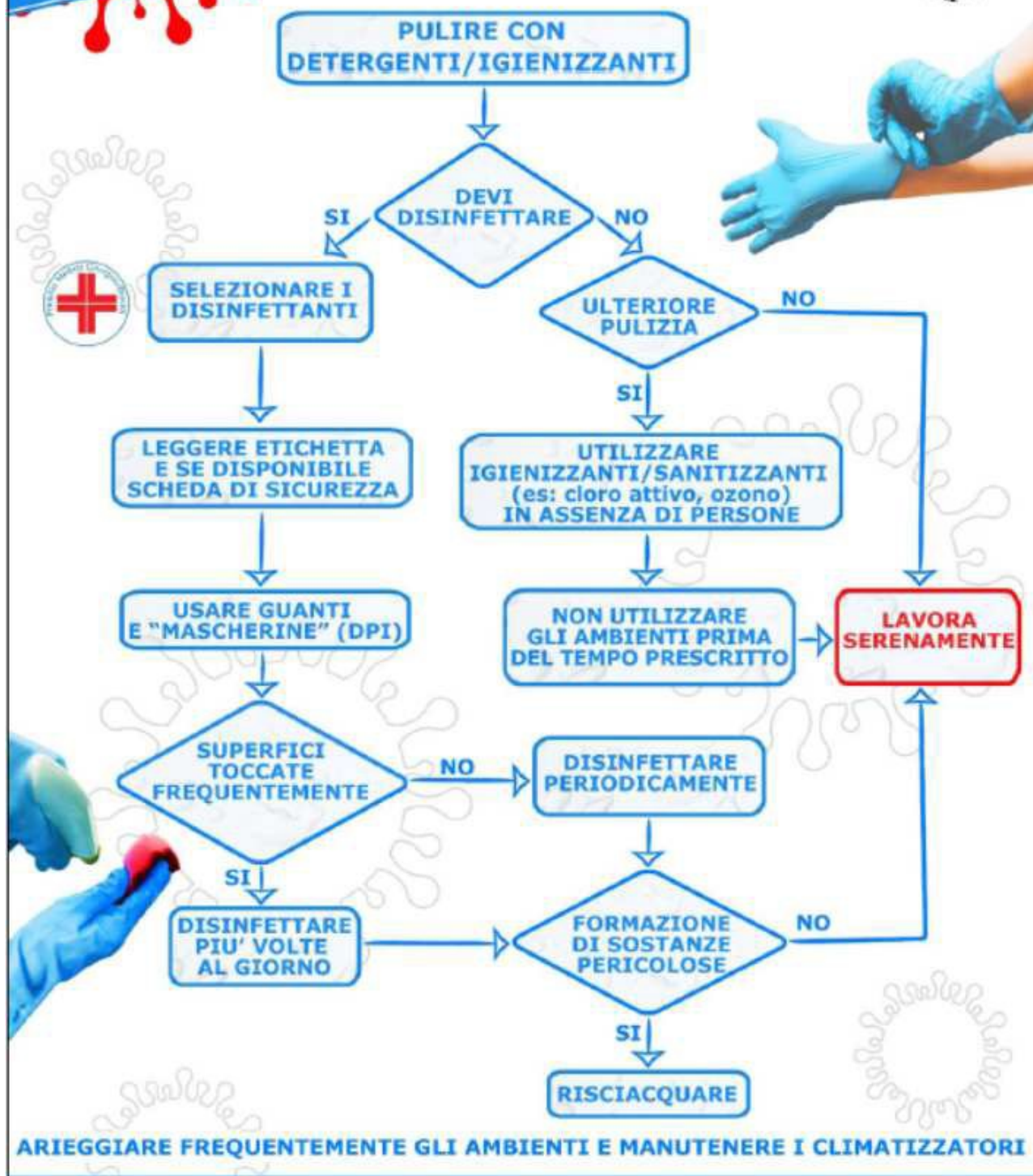


3  
Indossa e forma il rinforzo sopra il ponte del naso per ridurre al minimo il passaggio d'aria.



4  
Togliti la maschera afferrando gli elastici e togliendoli dalle orecchie. Non toccare la maschera durante la rimozione, poiché potrebbe contenere germi. Smaltire la maschera dopo l'uso. Lavati accuratamente le mani.

## **ISTRUZIONI PULIZIA E SANIFICAZIONE**



## ISTRUZIONI SANIFICAZIONE MANI



### Come **frizionare** le mani con la soluzione alcolica?

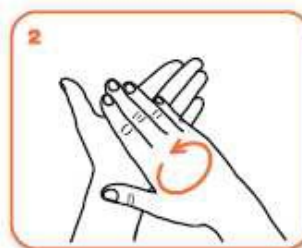
**USA LA SOLUZIONE ALCOLICA PER L'IGIENE DELLE MANI!**  
**LAVALA CON ACQUA E SAPONE SOLTANTO SE VISIBILMENTE SPORCHE!**



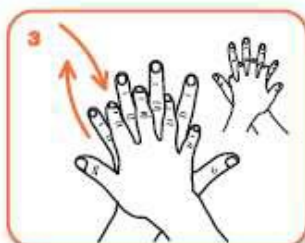
Durata dell'intera procedura: **20-30 secondi**



Versare nel palmo della mano una quantità di soluzione sufficiente per coprire tutta la superficie delle mani.



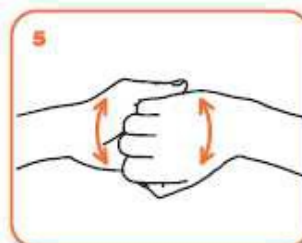
frizionare le mani palmo contro palmo



il palmo destro sopra il dorso sinistro intrecciando le dita tra loro e viceversa



palmo contro palmo intrecciando le dita tra loro



dorso delle dita contro il palmo opposto tenendo le dita strette tra loro



frizione rotazionale del pollice sinistro stretto nel palmo destro e viceversa



frizione rotazionale, in avanti ed indietro con le dita della mano destra strette tra loro nel palmo sinistro e viceversa



...una volta asciutte, le tue mani sono sicure.

## ISTRUZIONI SU COME LAVARE LE MANI CON ACQUA E SAPONE



### Come lavarsi le mani con acqua e sapone?



**LAVA LE MANI CON ACQUA E SAPONE, SOLTANTO SE VISIBILMENTE SPORCHE! ALTRIMENTI, SCEGLI LA SOLUZIONE ALCOLICA!**



Durata dell'intera procedura: **40-60 secondi**



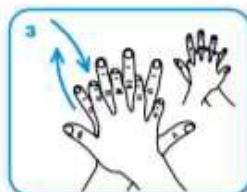
Bagna le mani con l'acqua



applica una quantità di sapone sufficiente per coprire tutta la superficie delle mani



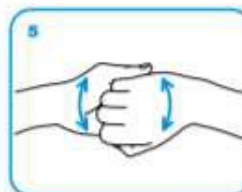
friziona le mani palmo contro palmo



il palmo destro sopra il dorso sinistro intrecciando le dita tra loro e viceversa



palmo contro palmo intrecciando le dita tra loro



dorso delle dita contro il palmo opposto tenendo le dita strette tra loro



frizione rotazionale del pollice sinistro stretto nel palmo destro e viceversa



frizione rotazionale, in avanti ed indietro con le dita della mano destra strette tra loro nel palmo sinistro e viceversa



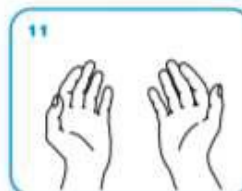
Risciacqua le mani con l'acqua



asciuga accuratamente con una salvietta monouso



usa la salvietta per chiudere il rubinetto



...una volta asciutte, le tue mani sono sicure.

## PROCEDURE UTILIZZO DISTRIBUTORE AUTOMATICO

### INFORMAZIONI SULL'UTILIZZO DEL DISTRIBUTORE AUTOMATICO O MACCHINA PER IL CAFFÈ NELL'AREA RELAX

#### L'UTILIZZO DEL DISTRIBUTORE O MACCHINA PER IL CAFFÈ PUO' COSTITUIRE UN RISCHIO DI CONTAGIO



Toccare le superfici contaminate e portarsi successivamente le dita alla bocca, al naso e agli occhi, rappresenta un potenziale pericolo di contagio, così come lo è il formarsi degli assembramenti di lavoratori davanti al distributore o macchina per il caffè.

#### PER CONTRASTARE E CONTENERE IL RISCHIO DI CONTAGIO SONO OBBLIGATORI DA PARTE DEI LAVORATORI I SEGUENTI COMPORTAMENTI:



Lavare le mani prima di utilizzare il distributore o la macchina per il caffè, rispettando la procedura di lavaggio affissa nei servizi igienici o utilizzare gel sanificanti.



Ricordarsi di osservare la distanza di almeno 1 metro dal lavoratore che sta utilizzando il distributore automatico di alimenti e bevande o la macchina per il caffè;

- Non rimuovere la mascherina durante l'attesa e l'utilizzo del distributore o macchina per il caffè;
- Evitare abbracci e strette di mano;
- Detergere i pulsanti prima dell'uso;
- Evitare di sostare davanti al distributore o macchina per il caffè per evitare assembramenti.



Dopo aver prelevato la bevanda non sostare nei pressi del distributore o macchina per il caffè, ma posizionarsi ad una distanza di almeno 1 metro, dalla macchinetta e dagli altri lavoratori che stanno consumando.

- Una volta terminato, abbandonare l'area pausa, per consentire la fruizione agli altri lavoratori.

# Elenco firmatari

ATTO SOTTOSCRITTO DIGITALMENTE AI SENSI DEL D.P.R. 445/2000 E DEL D.LGS. 82/2005 E SUCCESSIVE MODIFICHE E INTEGRAZIONI

Questo documento è stato firmato da:

NOME: FANTINI LUIGI  
CODICE FISCALE: \*\*\*\*\*  
DATA FIRMA: 24/10/2022 12:59:15

NOME: GIUNTA GIAMPAOLO  
CODICE FISCALE: \*\*\*\*\*  
DATA FIRMA: 28/10/2022 10:46:54

NOME: ROBERTO DIPIAZZA  
CODICE FISCALE: \*\*\*\*\*  
DATA FIRMA: 28/10/2022 12:39:56